



**Service canadien de toponymie (SCT)  
Modèle de données et dictionnaire de données**

**Édition 2.0**

**2003-02-24**

**Ressources naturelles Canada  
Secteur des sciences de la Terre  
Centre d'information topographique  
Section de toponymie  
615, rue Booth, pièce 634  
Ottawa (Ontario), Canada  
K1A 0E9**

Téléphone : +01-613-943-0234  
Télécopieur : +01-613-943-8282  
Courriel : [toponymes@rncan.gc.ca](mailto:toponymes@rncan.gc.ca)  
URL : <http://stc.rncan.gc.ca>

## Avis de copyright

© Sa Majesté la Reine du chef du Canada, ministère des Ressources naturelles.  
Tous droits réservés.

GéoBase®

**HISTORIQUE DES RÉVISIONS**

<b>Date</b>	<b>Version</b>	<b>Description</b>
Janvier 2003	1.0	Version originale
Février 2003	2.0	Version modifiée

**TRAVAIL À VENIR**

<b>Mot clé</b>	<b>Description</b>

## SIGLES ET ABRÉVIATIONS

BDTC	Base de données toponymiques du Canada
CTC	Commission de toponymie du Canada
NAD27	Système géodésique nord-américain de 1927
NAD83	Système de référence nord-américain de 1983
SCT	Service canadien de toponymie
SGBDR	Système de gestion de base de données relationnelles
SNRC	Système national de référence cartographique
TC1	Toponymes canadiens, niveau 1

**TABLE DES MATIÈRES**

<b>SIGLES ET ABRÉVIATIONS .....</b>	<b>II</b>
<b>1 MODÈLE DE DONNÉES .....</b>	<b>1</b>
<b>2 DICTIONNAIRE DE DONNÉES .....</b>	<b>2</b>
2.1 CONCISE_CODE .....	2
2.2 GENERIC_CODE .....	2
2.3 GENERIC_CODE (CATEGORY) .....	2
2.4 GENERIC_CODE (SUBCATEGORY).....	3
2.5 GEONAMES .....	3
2.6 REGION.....	5
2.7 STATUS_CODE .....	5
<b>ANNEXE A : LISTE DES CODES ET TERMES CONCIS .....</b>	<b>6</b>
<b>ANNEXE B : LISTE DES CODES ET TERMES GÉNÉRIQUES .....</b>	<b>7</b>
<b>ANNEXE C : LISTE DES CODES ET TERMES DE RÉGION.....</b>	<b>9</b>

## 1 Modèle de données

Ce modèle de données est un sous-ensemble de la Base de données toponymiques du Canada (BDTC) présenté sous forme de diagramme d'entités relations (DER). Il contient les données de sortie générées par le Service canadien de toponymie (SCT) pour le produit Toponymes canadiens, niveau 1 de GéoBase. Le DER présente aussi des données inhérentes aux opérations qui ne sont pas disponibles au public. Les données seront affichées/visualisées et diffusées à partir de la base de données du SCT.

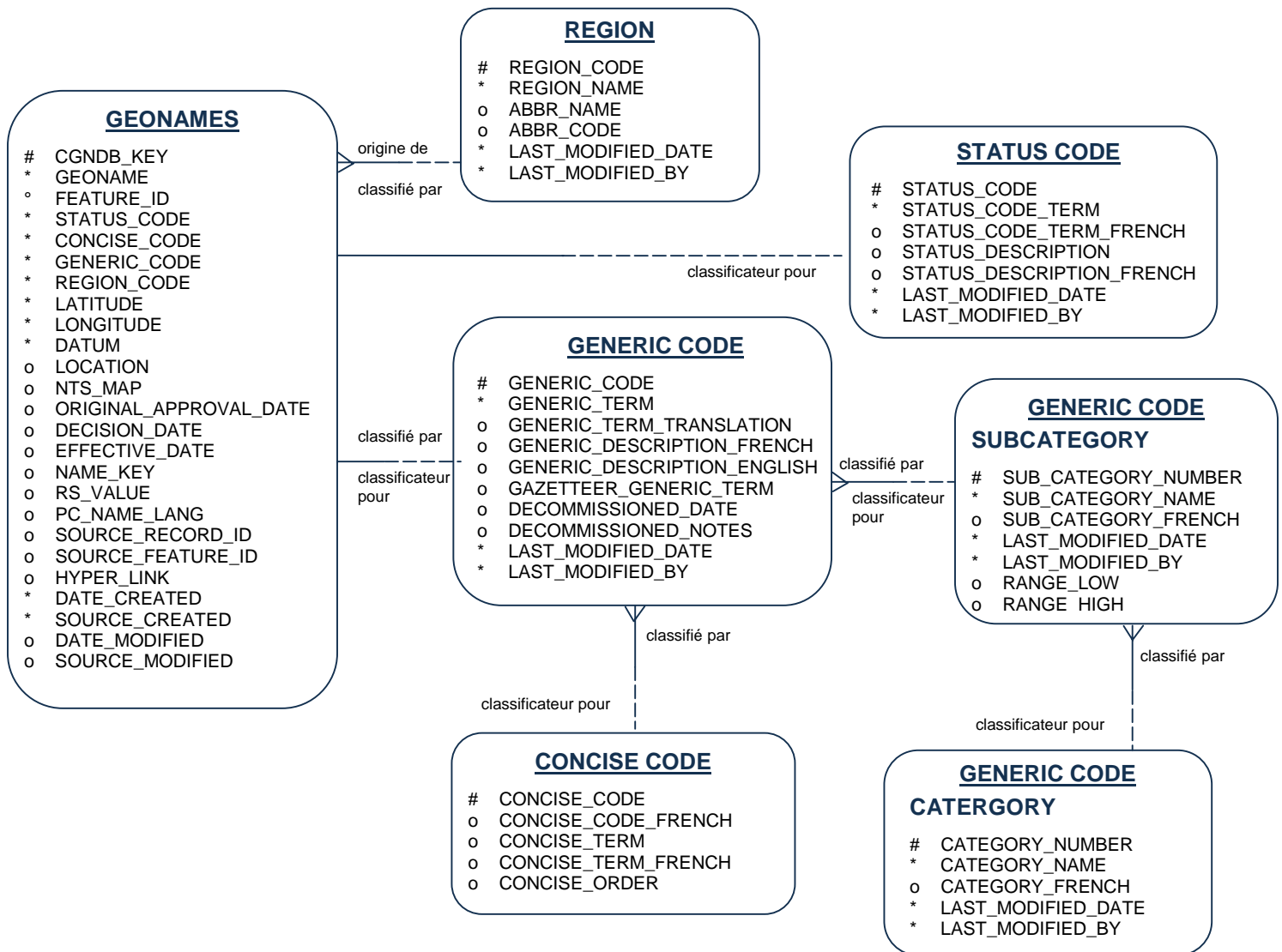


Figure 1 : Modèle de données du SCT

## 2 Dictionnaire de données

Pour les jeux de données du SCT, le dictionnaire des données présente à chacun des tableaux stockés dans Oracle : le titre du champ ou de la colonne. Le type de données, le domaine et la description sont identifiés uniquement pour les attributs disponibles dans le produit (jeu de données) des Toponymes canadiens, niveau 1 de GéoBase.

### 2.1 CONCISE\_CODE

COLONNE	TYPE DE DONNÉES	DOMAINE	DESCRIPTION
CONCISE_CODE			
CONCISE_CODE_FRENCH			
CONCISE_TERM			
CONCISE_TERM_FRENCH	VARCHAR2(240)	Liste des codes et termes concis à l'annexe A	Le terme concis est utilisé pour grouper les génériques selon les types d'entités.
CONCISE_ORDER			

### 2.2 GENERIC\_CODE

COLONNE	TYPE DE DONNÉES	DOMAINE	DESCRIPTION
GENERIC_CODE			
GENERIC_TERM	VARCHAR2(240)	Liste des codes et termes génériques à l'annexe B	Le terme générique indique le générique utilisé pour décrire une entité ou un lieu.
GENERIC_TERM_TRANSLATION			
GENERIC_DESCRIPTION_ENGLISH			
GENERIC_DESCRIPTION_FRENCH			
GAZETTEER_GENERIC_TERM			
DECOMMISSIONED_DATE			
DECOMMISSIONED_NOTES			
LAST_MODIFIED_DATE			
LAST_MODIFIED_BY			

### 2.3 GENERIC\_CODE (CATEGORY)

COLONNE	TYPE DE DONNÉES	DOMAINE	DESCRIPTION
CATEGORY_NUMBER			

CATEGORY_NAME			
CATEGORY_FRENCH			
LAST_MODIFIED_DATE			
LAST_MODIFIED_BY			

## 2.4 GENERIC\_CODE (SUBCATEGORY)

COLONNE	TYPE DE DONNÉES	DOMAINE	DESCRIPTION
SUB_CATEGORY_NUMBER			
SUB_CATEGORY_NAME			
SUB_CATEGORY_FRENCH			
LAST_MODIFIED_DATE			
LAST_MODIFIED_BY			
RANGE_LOW			
RANGE_HIGH			

## 2.5 GEONAMES

COLONNE	TYPE DE DONNÉES	DOMAINE	DESCRIPTION
CGNDB_KEY	NOT NULL VARCHAR2(10)		La clé BDTC (CGNDB Key) est un code séquentiel de cinq lettres attribué à chaque fichier de la BDTC. À mesure que de nouveaux fichiers sont introduits dans la base de données, un nouveau identificateur de la BDTC leur est automatiquement attribué. La première lettre de l'identificateur BDTC indique la région dans laquelle se trouve l'entité.
GEONAME	NOT NULL VARCHAR2(100)		Le nom géographique est un champ alphanumérique qui présente le nom du lieu ou de l'entité géographique.
FEATURE_ID			
STATUS_CODE			



COLONNE	TYPE DE DONNÉES	DOMAINE	DESCRIPTION
CONCISE_CODE			
GENERIC_CODE			
REGION_CODE			
LATITUDE	NUMBER(10,4)		La latitude de l'entité est exprimée en degrés décimales.
LONGITUDE	NUMBER(10,4)		La longitude de l'entité est exprimée en degrés décimales.
DATUM	VARCHAR2(20)	NAD27, NAD83	Le système de référence planimétrique pour les attributs (latitude, longitude). Les codes possibles sont : NAD27 (Système de référence nord-américain de 1927) ou NAD83 (Système de référence nord-américain de 1983).
LOCATION			
NTS_MAP	VARCHAR2(4000)		Le(s) numéro(s) de carte du SNRC où se trouve l'entité.
ORIGINAL_APPROVAL_DATE			
DECISION_DATE			
EFFECTIVE_DATE			
NAME_KEY			
RS_VALUE			
PC_NAME_LANG			
SOURCE_RECORD_ID			
SOURCE_FEATURE_ID			
HYPER_LINK			
DATE_CREATED			
SOURCE_CREATED			
DATE_MODIFIED			
SOURCE_MODIFIED			

## 2.6 REGION

COLONNE	TYPE DE DONNÉES	DOMAINE	DESCRIPTION
REGION_CODE			
REGION_NAME	VARCHAR2(240)	Liste des codes et noms de région à l'annexe C	Le nom de région est utilisé pour identifier la province ou le territoire dans laquelle ou lequel se trouve l'entité. Un enregistrement ne peut contenir plus d'un nom de région. Si une entité s'étend au delà d'une frontière provinciale ou territoriale, elle se retrouve conséquemment dans plus d'une région. L'entité doit être approuvée par toutes les juridictions impliquées et aura un enregistrement distinct et un nom de région différent pour les parties de l'entité se trouvant à l'intérieur de chaque province ou territoire.
ABBR_NAME			
ABBR_CODE			
LAST_MODIFIED_DATE			
LAST_MODIFIED_BY			

## 2.7 STATUS\_CODE

COLONNE	TYPE DE DONNÉES	DOMAINE	DESCRIPTION
STATUS_CODE			
STATUS_CODE_TERM			
STATUS_CODE_TERM_FRENCH			
STATUS_DESCRIPTION			
STATUS_DESCRIPTION_FRENCH			
LAST_MODIFIED_DATE			
LAST_MODIFIED_BY			

## ANNEXE A : Liste des codes et termes concis

Ce qui suit est une description du domaine des attributs en relation avec leur terme correspondant pour l'attribut du code concis (CONCISE\_CODE) du modèle de données du SCT.

CONCISE_CODE Valeur de l'attribut (ANGLAIS)	CONCISE_CODE_FRENCH Valeur de l'attribut (FRANÇAIS)	CONCISE_TERM Valeur de l'attribut (ANGLAIS)	CONCISE_TERM_FRENCH Valeur de l'attribut (FRANÇAIS)
BAY	BAIE	Bay	Baie
BCH	PLAG	Beach	Plage
CAPE	CAP	Cape	Cap
CAVE	CAV	Cave	Caverne
CHAN	CHEN	Channel	Chenal
CITY	VIL1	City	Ville
CLF	ESC	Cliff	Escarpement
CRAT	CRAT	Crater	Cratère
FALL	CHUT	Falls	Chute
FOR	FOR	Forest	Forêt
GEOG	GÉOG	Geographical area	Zone géographique
GLAC	GLAC	Glacier	Glacier
HAM	HAM	Hamlet	Hameau
IR	RI	Indian Reserve	Réserve indienne
ISL	ÎLE	Island	Île
LAKE	LAC	Lake	Lac
MIL	MIL	Military area	Réserve militaire
MISC	DIV	Miscellaneous	Divers
MTN	MNT	Mountain	Mont
MUN1	AZM1	Other municipal/district area - major agglomeration	Autre zone municipale / de district – agglomérations majeures
MUN2	AZM2	Other municipal/district area - miscellaneous	Autre zone municipale / de district - divers
PARK	PARC	Conservation area	Zone de préservation
PLN	PLNE	Plain	Plaine
PROV	PROV	Province	Province
RAP	RAP	Rapids	Rapide
RIV	CDE	River	Cours d'eau
RIVF	EFLV	River feature	Entité fluviale
SEA	MER	Sea	Mer
SEAF	EMAR	Sea feature	Entité maritime
SEAU	SMER	Undersea feature	Entité sous-marine
SHL	H-FD	Shoal	Haut-fond
SPRG	SRCE	Spring	Source
TERR	TERR	Territory	Territoire
TOWN	VIL2	Town	Ville
UNP	LNO	Unincorporated area	Lieu non organisé
VALL	VALL	Valley	Vallée
VEGL	VÉGB	Low vegetation	Végétation basse
VILG	VILG	Village	Village

## ANNEXE B : Liste des codes et termes génériques

Ce qui suit est une description du domaine des attributs en relation avec leur terme correspondant pour l'attribut du code générique (GENERIC\_CODE) du modèle de données du SCT.

Valeur de l'attribut pour GENERIC_CODE	Valeur de l'attribut pour GENERIC_TERM
1	City
2	Town
3	Village (1)
4	Metropolitan Municipality
6	Community (1)
441	Specialized Municipality
9	Separated Town
11	Hamlet (1)
12	Summer Village
14	Municipalité
15	Cité
16	Resort Municipality
17	Organized Hamlet
18	Resort Village
19	Northern Hamlet
20	Northern Settlement
21	Northern Village
23	Ville (2)
24	Urban Community (1)
27	Municipalité de canton
28	Municipalité de cantons unis
29	Municipalité de paroisse
30	Municipalité de village
100	Hamlet (2)
101	Village (2)
102	Police Village
103	Rural Village
104	Settlement (1)
105	Compact Rural Community
108	Locality
109	Lieu-dit
110	Railway Junction
111	Railway Point
112	Station
113	Post Office
114	Landing (1)
115	Siding
120	Fort
121	Community (2)
122	Dispersed Rural Community
123	Hameau
124	Localité
125	Bureau de poste
126	Ville (1)
127	Jonction
129	Gare
130	Bureau de poste militaire

**ANNEXE B : Liste des codes et termes génériques (suite)**

Valeur de l'attribut pour <b>GENERIC_CODE</b>	Valeur de l'attribut pour <b>GENERIC_TERM</b>
131	Centre de villégiature
132	Weather Station
141	Customs Point
145	Metis Settlement
148	Northern Community
149	Unincorporated Village District
151	Centre de ski
154	Vacated or Seasonal Settlement
158	Former Locality
159	Former Post Office

## ANNEXE C : Liste des codes et termes de région

Ce qui suit est une description du domaine des attributs en relation avec leur terme correspondant pour l'attribut du code de région (REGION\_CODE) du modèle de données du SCT.

Valeur d'attribut pour REGION_CODE	Valeur d'attribut pour REGION_NAME
10	Prince Edward Island/Île-du-Prince-Édouard
11	Newfoundland and Labrador/Terre-Neuve-et-Labrador
12	Nova Scotia/Nouvelle-Écosse
13	New Brunswick/Nouveau-Brunswick
24	Quebec/Québec
29	Quebec/Québec(no longer in use)
35	Ontario
46	Manitoba
47	Saskatchewan
48	Alberta
59	British Columbia/Colombie-Britannique
60	Yukon Territory/Territoire du Yukon
61	Northwest Territories/Territoires du Nord-Ouest
62	Nunavut
72	Undersea Features